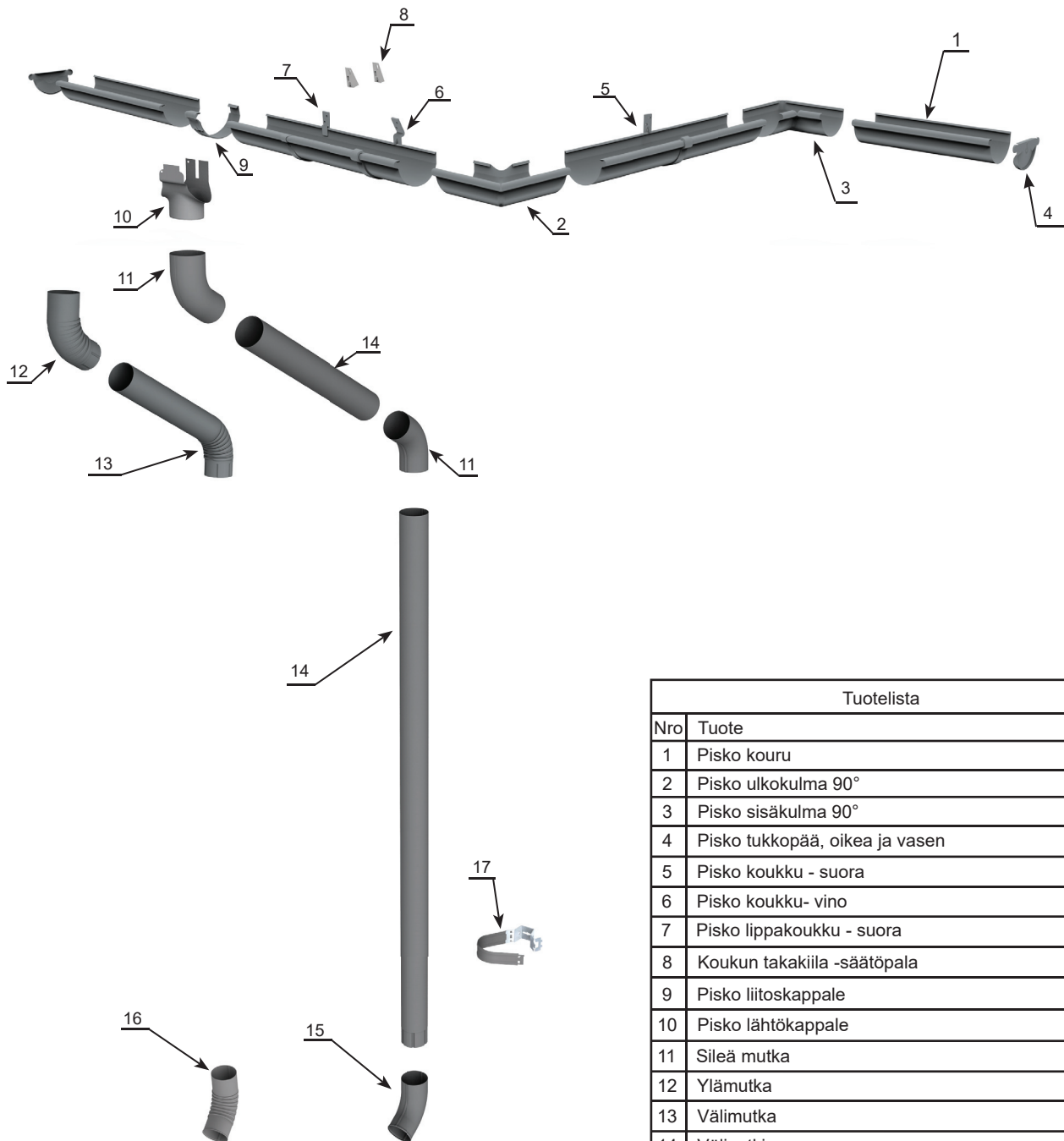


# PUOLIPYÖREÄN SADEVESIJÄRJESTELMÄN ASENNUSOHJE



Tuotelista	
Nro	Tuote
1	Pisko kouru
2	Pisko ulkokulma 90°
3	Pisko sisäkulma 90°
4	Pisko tukkopää, oikea ja vasen
5	Pisko koukku - suora
6	Pisko koukku - vino
7	Pisko lippakoukku - suora
8	Koukun takakiila -säätöpala
9	Pisko liitoskappale
10	Pisko lähtökappale
11	Sileä mutka
12	Ylämutka
13	Välimutka
14	Väliputki
15	Sileä ulosheittäjä
16	Ulosheittäjä
17	Syöksytorvenkiinnike

### Asennustyön aloittaminen:

- porakone
- ristipäinen ruuvauspää
- 10 mm hylsyavain
- rautasaha
- peltisakset
- linjalanka
- pihdit
- massapuristin
- vasara

Lue ensin huolella läpi koko asennusohje alusta loppuun. Näin saat kokonaiskuvan asennuksesta ja saat työn sujumaan oikeassa järjestyksessä.

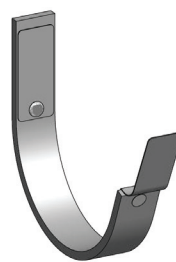
Muista, että huolellinen paneutuminen työhön takaa parhaan mahdollisen lopputuloksen ja näin sadevesijärjestelmä toimii ja saat siitä hyödyn vuosikymmeniksi eteenpäin.



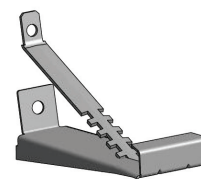
Suorakoukku



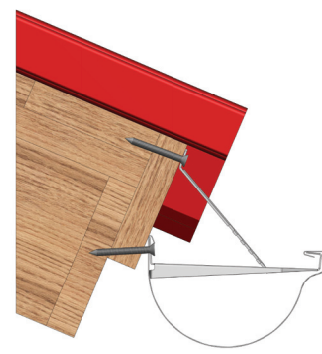
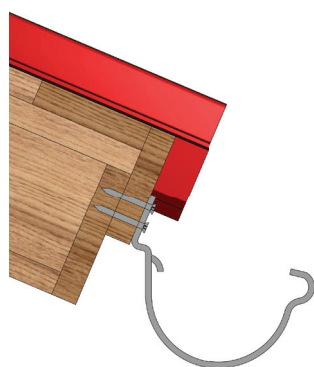
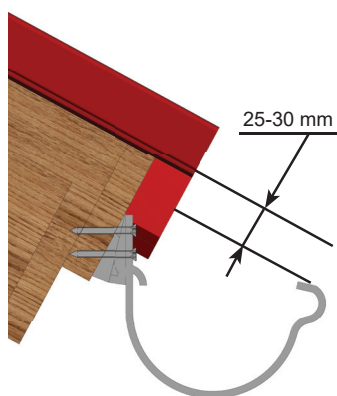
Vinokoukku



Lippakoukku



Sisäkoukku

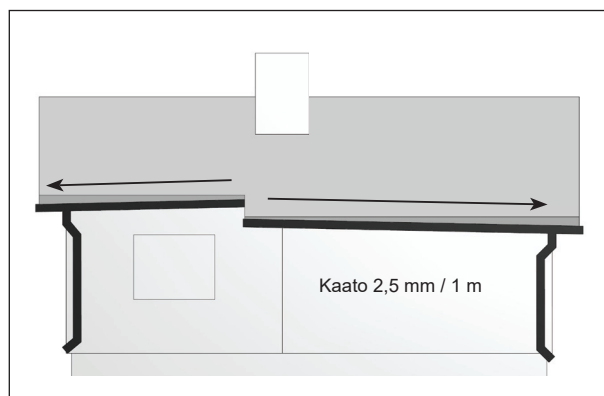


**1.** Asenna kourunkannakkeet räystäslautaan siten, että kourun ylimmän kohdan ja kattopinnan välinen etäisyys on 25-30 mm. Kourun kaltevuus säädetään säätöpalloilla viereisen taulukon mukaisesti.

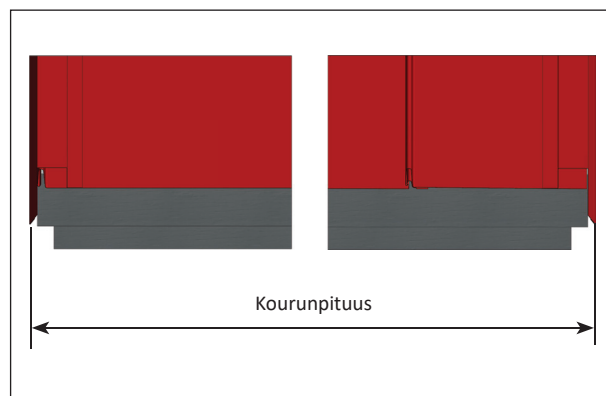
Kourun asentamisessa voidaan käyttää myös muita koukku-tyyppejä. Sisäkoukkuja tai vinoa koukkuja käytettäessä ei säätö-palojen käyttö ole tarpeellista.

Merkitse kourun kaato siten, että kouru kaataa korkeimmasta kohdasta 2,5 mm/m alastuloa kohti. Käytä hyväksi linjalankaa tai merkitse kaato värinarulla, jolloin kaadosta tulee tasainen. Kiinnitä kannakkeet ruuveilla merkitylle tasolle siten, että kourun päissä olevat kannakkeet ovat noin 15 cm etäisyydellä päistä ja muut 80 - 100 cm:n välein (tai kattotuolien kohdalla).

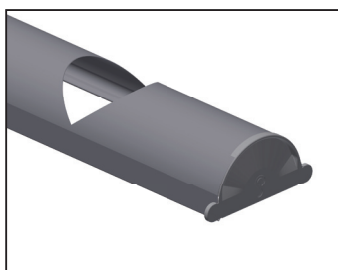
Kourun kaltevuuden säätö	
Säätöpalat	Katon kaltevuus
ohut	1/4
paksu	1/2,5
ohut x 2	1/2
ohut + paksu	1/1,5
ohut x 2 + paksu	1/1



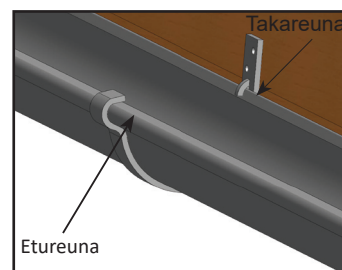
2. Mittaa kourun pituus räystääslaudasta. Lyhennä kouru tarvittaessa tai jatka oikeaan mittaan kohdan 6. ohjeiden mukaisesti. Kourujen liittäminen suoritetaan räystäällä.



3. Asenna tukkopää kourunpäähän ja purista huullos huolellisesti kiinni pih-tien avulla. Tiivistä tukkopään ja kourun sauma liimativistemassalla.

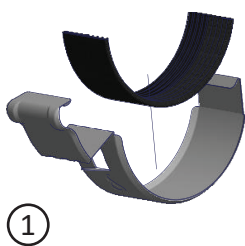


4. Merkitse kourun pohjaan paikka, mistä haluat alastulon lähtevän. Esimerkiksi kohtisuora linja alastuloon nähden. Sahaa rautasahalla yllä olevan kuvan mukainen reikä kourun pohjaan.



5. Aseta kouru kannakkeisiin painamalla ensi kourun etureuna paikoilleen, jonka jälkeen takareuna asetetaan paikoilleen painamalla sitä alaspäin.

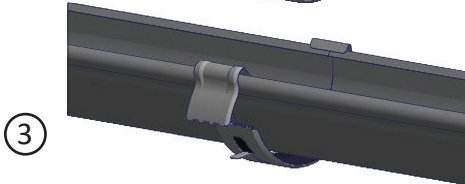
## KOURUN LIITOSKAPPALEEN ASENTAMINEN



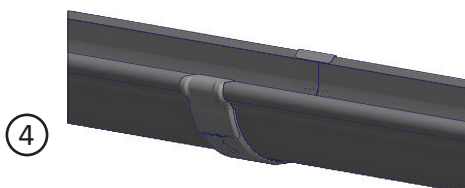
①



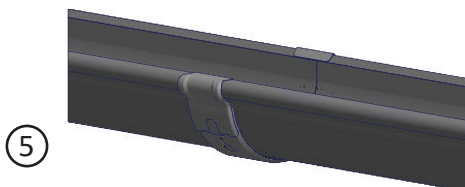
②



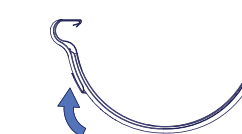
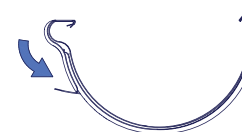
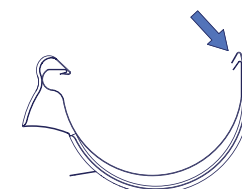
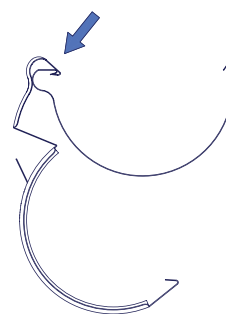
③

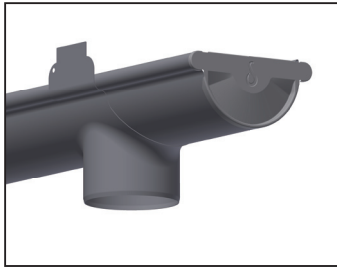


④

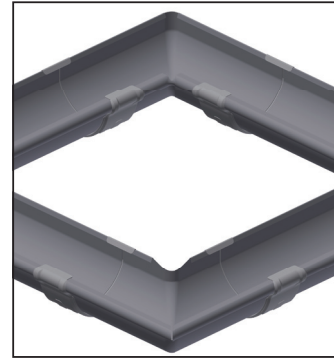


⑤



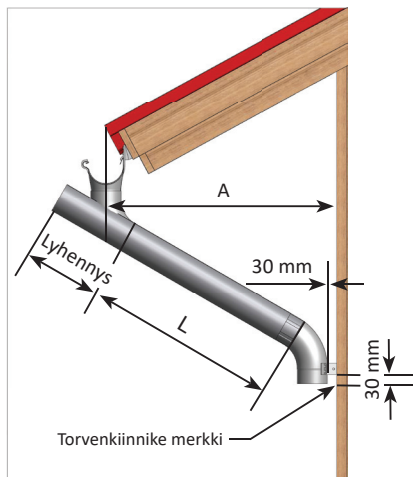


7. Laita lähtökappale kouruun reiän kohdalle alhaaltapäin. Taivuta lähtökappaleen liepeet reunojen ympäri siten, että lähtökappale on tukevasti paikoillaan.



8. Kulmapalojen asennus:  
Kulmapalat asennetaan liitoskappaleiden avulla, noudattaen kohdan 6. ohjeita.

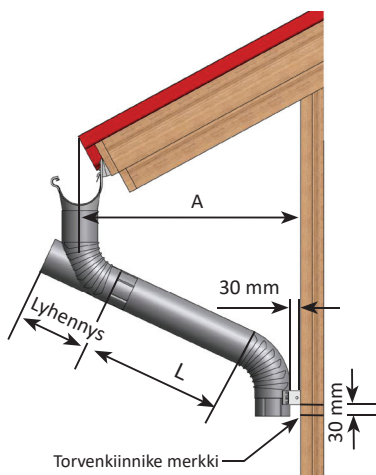
### Sileä mutka



9. Mittaa lähtökappaleen ulostulon keskiosan ja seinän välinen etäisyys. Katkaise väliputki/välimutka tarvittavaan mittaan viereisen taulukon avulla. Aseta mutkat paikoilleen ja kiinnitä torvenkiinnikkeen tausta seinään sileän mutkan alareunasta 30 mm ylöspäin.

Väliputken katkaisumitta -sileä mutka	
A	L
500	383
520	406
540	429
560	453
580	476
600	499
620	522
640	545
660	568
680	591
700	614
720	637
740	660
760	684
780	707
800	730
820	753
840	776
860	799
880	822
900	845
920	868
940	891
960	914
980	938
1000	961

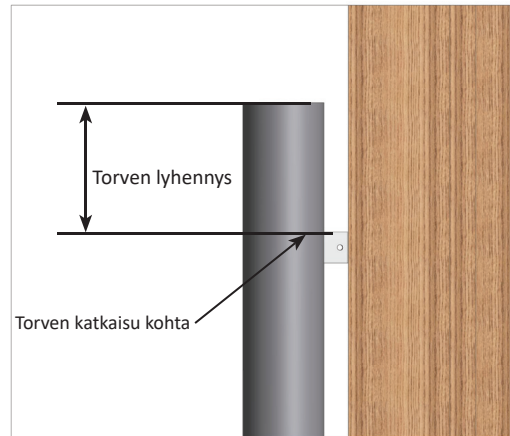
### Ryppymutka



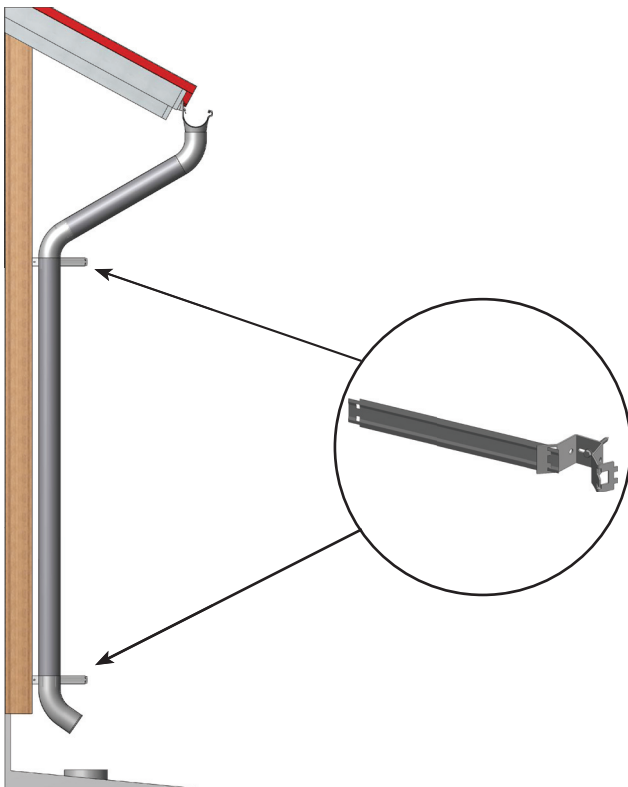
Välimutkan katkaisumitta -ryppymutka	
A	L
500	235
520	257
540	279
560	301
580	323
600	345
620	367
640	389
660	411
680	434
700	456
720	478
740	500
760	522
780	544
800	566
810	577
820	588
830	599
840	610



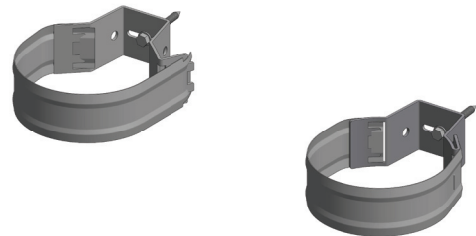
**10.** Aseta ulosheittäjä syöksitorven päähän ja varmista kiinnitys ruuvilla. Laita syöksitorvi seinää vasten siten, että ulosheitto on noin 20 - 50 cm irti maasta. Kiinnitä toinen torvenkiinnikkeen tausta seinään mahdollisimman lähelle ulosheittoa samalle pystylinjalle ylemmän kiinnikkeen kanssa. Mikäli joudut käyttämään useampaa peräkkäistä syöksitorvea halutun korkeuden saavuttamiseksi, tulee torvenkiinnikkeitä asentaa jokaisen sauman kohtaan.



**11.** Merkkää syöksitorven katkaisumerkki käyttäen apuna seinässä olevaa torvenkiinnikkeen taustan yläreunaa. Katkaise syöksitorvi oikean mittaiseksi supistamattomasta päästä.



**12.** Esiasenna pannat torvenkiinnikkeen taustaan. Kasaa alustusarja valmiiksi maassa ja nosta se paikalleen. Kierrä kiinnikepannat paikalleen kohdan 13. mukaan. Huom voit tarvittaessa varmistaa liitosten pitävyyden ruuveilla.



**13.** Kierrä seinäkiinnikkeiden pannat torven ympäri takaosan hammastukseen asti. Kiristä panta taivuttamalla takaosan kiristysvarsi seinään päin.

## Huolto:

Puhdista kourut säännöllisesti lehdistä ja muista roskista. Talven jälkeen tulee tarkistaa kiinnitykset ja saumat. Suorista kourut tarvittaessa.

# piri Steel

Lapuan Piristeel Oy

Lapuan Piristeel Oy  
Teollisuustie 5  
62100 Lapua

Puh: 06-433 8800  
lapuan.piristeel@piristeel.fi  
www.piristeel.fi